

NGHIÊN CỨU ĐỀ XUẤT PHƯƠNG THỨC KHAI THÁC SẢN PHẨM DU LỊCH BIỂN ĐẢO LÝ SƠN

Nhận bài:

10 – 01 – 2015

Chấp nhận đăng:

25 – 03 – 2015

<http://jshe.ued.udn.vn/>

Nguyễn Thanh Tường

Tóm tắt: Dải ven biển miền Trung là một trong những khu vực tập trung nhiều dạng tài nguyên thiên nhiên có giá trị để phát triển nhiều ngành kinh tế khác nhau như: giao thông, cảng biển, đánh bắt và nuôi trồng thủy hải sản, du lịch, đặc biệt là những cảnh quan đặc sắc, các bãi cát và các giá trị sinh thái biển đảo hết sức to lớn như ở huyện đảo Lý Sơn, tỉnh Quảng Ngãi. Phát triển du lịch biển đảo Lý Sơn có vai trò hết sức quan trọng không chỉ về mặt kinh tế - xã hội mà còn có vai trò về sinh thái, môi trường và an ninh quốc phòng. Thời gian qua, mặc dù đã có sự quan tâm của các cấp chính quyền địa phương cũng như ngành du lịch, tuy nhiên, sản phẩm du lịch biển đảo Lý Sơn vẫn chưa được khai thác phát triển tương xứng với vị trí và tiềm năng sẵn có. Vì vậy, việc nghiên cứu đề xuất phương thức khai thác sản phẩm du lịch biển đảo Lý Sơn có ý nghĩa quan trọng về khoa học và thực tiễn.

Từ khóa: Lý Sơn; giá trị sinh thái biển đảo; du lịch biển đảo; sản phẩm du lịch biển đảo; phương thức.

1. Đặt vấn đề

Lý Sơn là điểm đến có nhiều tiềm năng và điều kiện để phát triển thành điểm du lịch quốc gia và điều này đã được khẳng định trong định hướng phát triển ngành ở tầm vùng và quốc gia cũng như quy hoạch phát triển du lịch tỉnh Quảng Ngãi. Tuy nhiên, trong những năm qua, hoạt động du lịch ở Lý Sơn còn ở dạng tự phát, lượng khách du lịch đến Lý Sơn còn ít, cơ sở hạ tầng chưa được đầu tư, sản phẩm du lịch còn nghèo nàn, tiềm năng du lịch chưa được khai thác để phục vụ phát triển du lịch huyện đảo. Định hướng phát triển sản phẩm du lịch biển đảo Lý Sơn theo hướng bền vững là nhiệm vụ quan trọng và cấp thiết để xây dựng Lý Sơn thành điểm du lịch quốc gia, tạo cơ sở cho việc quản lý, thu hút đầu tư, khai thác có hiệu quả những tiềm năng du lịch, góp phần thúc đẩy kinh tế - xã hội và phát triển bền vững cho Lý Sơn nói riêng và tỉnh Quảng Ngãi nói chung.

2. Nội dung vấn đề nghiên cứu

2.1. Tiềm năng khai thác phát triển sản phẩm du lịch biển đảo Lý Sơn

- Biển và sinh vật biển:

+ Sinh vật biển: Số lượng động thực vật biển của đảo Lý Sơn rất đa dạng về thành phần loài và phong phú về số lượng, điều đó góp phần làm phong phú các nguồn hải sản và nhiều loại đặc sản quý của cả nước lợ và nước biển mặn, làm tăng giá trị, chất lượng các đặc sản địa phương cũng như cảnh quan môi trường nước. Lý Sơn có trên 700 loài động, thực vật nhưng do quá trình khai thác ô ạt không có quy định nên hiện nay trên đảo chỉ còn lại một số loài gồm: 137 loài rong biển, 157 loại san hô (độ phủ 90%), 7 loại cỏ biển, 40 loại da gai, 200 loại cá rạn, 96 loại giáp xác. Sinh vật biển đảo Lý Sơn được đánh giá là phong phú, đa dạng và có giá trị kinh tế cao, đặc biệt là có giá trị cho phát triển loại hình du lịch lặn biển ngắm san hô, du lịch sinh thái biển đảo...

+ Hệ thống các bãi biển gồm: Bãi biển phía Bắc xã An Vĩnh, An Hải có nước nông, cát hạt to, có nhiều san hô, sóng lớn, không thuận lợi để tắm biển. Tuy nhiên cảnh quan trên bờ biển khá đẹp (núi Giếng Tiên, núi Hòn Sỏi), thích hợp để xây dựng các khu nghỉ dưỡng và dịch vụ trên bờ biển. Bãi biển phía Nam xã An Vĩnh, An Hải có sóng êm, cảnh quan trên bờ biển đẹp, dưới biển có rặng san hô thích hợp để phát triển du lịch nghỉ dưỡng, tắm biển, lặn biển ngắm san hô và các dịch vụ khác trên bờ biển. Bãi Hang (phía Bắc đảo Bé) có bãi cát tốt hơn so với đảo Lớn, bờ biển đẹp.

* Liên hệ tác giả

Nguyễn Thanh Tường

Trường Đại học Sư phạm, Đại học Đà Nẵng

Email: nguyenthantuongdn@yahoo.com

Điện thoại: 01288557766

- Các điểm du lịch tự nhiên: Huyện đảo Lý Sơn có 05 ngọn núi: Thới Lới, Hòn Tai, Hòn Sỏi, Giếng Tiên và Hòn Vung. Trong đó có 2 ngọn núi (núi Thới Lới và núi Giếng Tiên) có khả năng phát triển du lịch. Núi Thới Lới là ngọn núi cao nhất trong năm ngọn núi lửa đã tắt (gồm núi Thới Lới, Hòn Tai, Hòn Sỏi, Giếng Tiên, Hòn Vung) được hình thành từ dung nham của núi lửa cách đây hàng vạn năm. Bên trên đỉnh núi trũng xuống, trông giống như lòng chảo, nơi đây đã được xây dựng thành đập giữ nước ngọt để phục vụ cho nông nghiệp. Núi Giếng Tiên có rất nhiều đất đỏ, giống đất bazan Tây Nguyên. Lòng Giếng Tiên cũng có miệng núi lửa nhưng không lớn bằng núi Thới Lới. Cùng với cát lấy từ biển quanh đảo, loại đất đỏ núi Giếng Tiên này được người dân Lý Sơn lấy về rải lên ruộng, thành lớp phân để bón tòi. Chính loại đất và cát ấy đã tạo nên hương vị riêng cho tỏi Lý Sơn. Cũng tại miệng núi Giếng Tiên, có một khoảng đất nhỏ, dù là đất đỏ nhưng lại không một loại cây cỏ nào mọc được. Theo quan niệm của người dân nơi đây, đây là vùng đất thiêng, đất tinh khiết nhất nên người ta lấy về làm cốt cho những ngôi mộ gió của Đới Hoàng Sa kiêm quân Bắc Hải đã hy sinh khi đi bảo vệ Hoàng Sa từ thời Minh Mạng.

+ Hang Câu Thạch Động: Hang Câu nằm ở thôn Đông, xã An Hải dưới chân núi Thới Lới. Hang Câu có một khung cảnh thiên nhiên hùng vĩ giữa một bên là biển, một bên là núi. Hang Câu được gió và sóng biển mài mòn, “khoét sâu” vào lòng núi và được hình thành cách đây hàng nghìn năm từ nham thạch. Khung cảnh ở đây còn rất hoang sơ mang một vẻ đẹp rất thơ mộng. Nơi đây không khí rất trong lành, gió thổi lồng lộng và sóng biển quanh năm vỗ vào ghềnh đá - được tạo thành từ nham thạch, cao hàng trăm mét, trông nên thơ và hùng vĩ. Có lẽ nơi đây người dân Lý Sơn thường đến câu cá và cũng là nơi có nhiều rau câu nên gọi là Hang Câu. Hang Câu bên cạnh khung cảnh phía vực núi với những mô đá bị sóng biển và gió bào mòn nhô ra phía biển là những cồn đá phẳng lì, phủ một lớp rêu xanh được sóng biển ngày đêm vỗ vào tung bọt trắng xóa. Nước biển ở đây cũng trong xanh đến lạ, đứng trên ghềnh đá phía sát mép biển có thể nhìn từng đoàn cá bơi lội dưới nước có độ sâu đến vài mét và đây cũng là nơi tắm biển hết sức thú vị.

+ Công Tò Vò đá: Công hình mái vòm, người dân địa phương còn gọi là Công Trời, dấu tích hàng triệu năm của hoạt động núi lửa ở huyện đảo Lý Sơn, tạo điều kiện thuận lợi cho phát triển loại hình du lịch địa chất.

+ Quần cảnh Mù Cu: Mù Cu là một quần cảnh bao gồm hòn đảo Mù Cu, vũng cảng Mù Cu và ven vũng Mù Cu về phía Đông Bắc được xây đắp đập, nối liền đảo lớn và hòn Mù Cu tạo thành một con đường có hình vòng cung rất lý tưởng cho việc tham quan ngắm cảnh.

- Các di tích văn hóa khảo cổ:

+ Di tích Giếng Tiên: Đầu năm 2006, một số nhà khảo cổ học đã tình cờ phát hiện trên bậc thềm cổ của miệng núi lửa núi Giếng Tiên ở phía Bắc đảo Lý Sơn có các công cụ đồ đá cũ. Các di vật thu nhặt gồm rui tay, hòn ghè, hòn ném, bàn mài, vòng trang sức, đặc biệt có rất nhiều mảnh tước bị tách ra trong quá trình chế tác công cụ. Bước đầu các nhà khảo cổ học đã xác định đây là di tích cư trú và cũng là xưởng chế tác đá của cư dân ở sơ kỳ thời đại đá cũ, cách nay khoảng 30 vạn năm. Di tích Giếng Tiên có thể sánh với di tích đá cũ ở Núi Đọ (Thanh Hóa). Đây là di tích đá cũ đầu tiên được phát hiện ở Quảng Ngãi cũng như ở miền Trung Việt Nam.

+ Di tích Xóm Ốc: Di tích Xóm Ốc nằm bên bờ suối Ốc, gần bờ biển phía Nam đảo. Di tích do Đoàn Ngọc Khôi đảo thám sát phát hiện năm 1996, Viện Khảo cổ học phối hợp với tỉnh Quảng Ngãi khai quật năm 1997. Di tích Xóm Ốc là nơi cư trú của cư dân Văn hóa Sa Huỳnh, đồng thời trong tầng văn hóa có xen lẫn mộ táng. Tầng văn hóa cư trú của cư dân cổ dày trên 1,50m, có cấu tạo đất bazan pha cát ken dày vỏ các loài nhuyễn thể. Qua các tầng văn hóa Xóm Ốc được khai quật cho thấy, cư dân cổ ở đây cư trú ổn định lâu dài. Môi trường sống của cư dân Văn hóa Sa Huỳnh ở Xóm Ốc là biển đảo nên nguồn thực phẩm chủ yếu của họ là khai thác các loài thủy sản.

+ Di tích Suối Chình: Di tích Suối Chình nằm trên cồn cát cạnh biển, phía Đông đảo Lý Sơn thuộc xã An Hải. Di tích Suối Chình có nguồn gốc phát triển từ giai đoạn muộn của Xóm Ốc. Di tích Suối Chình là nơi cư trú của cư dân văn hóa Sa Huỳnh, đồng thời trong tầng văn hóa có xen lẫn mộ táng.

- Các di tích lịch sử văn hóa: Trên địa bàn huyện Lý Sơn có 50 di tích, trong đó có 10 di tích đã được công nhận gồm 4 di tích cấp quốc gia và 6 di tích cấp tỉnh; 23 di tích tín ngưỡng và một số di tích khác. Nhiều loại văn hóa phi vật thể về tinh thần, sinh hoạt dân gian, tín ngưỡng, lễ hội đặc sắc.

+ Di tích chùa Hang (Di tích cấp quốc gia): Chùa Hang hay còn gọi là Thiên Không Thạch Tự nằm ở phía Đông Bắc đảo, dưới chân núi Thới Lới. Chùa Hang là một di tích thắng cảnh do thiên nhiên và con người tạo nên, chùa có giá trị về nhiều mặt,

là bằng chứng cụ thể về quá trình khai phá và xây dựng đảo của cư dân Đại Việt, được lập ra cách đây khoảng 400 năm, chùa có nhiều góc gác kỳ thú (có đường lên trời, đường xuống địa ngục). Bên cạnh đó do nằm ở vị trí dưới chân núi Thới Lới và sát mép biển tạo cho nơi đây cảnh quan nên thơ và hùng vĩ, nên chùa Hang là nơi cho du khách nghỉ ngơi, giải trí thú vị.

+ Cùm di tích Đình làng An Hải (Di tích cấp quốc gia): Đình được xây dựng vào năm Minh Mạng nguyên niên (1820). Đây là công trình kiến trúc nghệ thuật mang phong cách thời Nguyễn, được phản ánh qua nghệ thuật chạm khắc gỗ độc đáo ở án thờ, bề mặt các vì kèo, cột chống, đỉnh cửa...; đồng thời đình còn có kỹ thuật đắp nổi, tạc tượng hết sức tinh xảo, sống động qua các ô trang trí cổ diềm đình thượng, mái bờ mặt tiền. Đình An Hải còn gắn liền với quần thể nhà thờ thất tộc An Vĩnh, miếu Bùi Tá Hán, miếu Thành Hoàng, miếu Thủy Long và Nghĩa Tự. Bên trong đình làng An Hải còn thờ Thiên Y A Na (Pô Inur Nagar), Chúa Ngung Man Nương và tiên hiền, hậu hiền, tiền vãng, hậu vãng. Cách phối thờ như vậy chính là sự dung hòa các mảnh vỡ của nền văn hóa Chăm vào trong lòng văn hóa Đại Việt để hình thành nên bản sắc văn hóa đặc trưng của đình làng ở Lý Sơn. Hàng năm vào những ngày lễ tết, đặc biệt vào Tết Nguyên đán, đình làng An Hải đều mở hội lớn. Ngoài tế lễ còn có hội đua thuyền, hội dòi bông, trò đánh vật và các trò diễn dân gian khác.

+ Đình làng An Vĩnh (Di tích cấp quốc gia): Đình Làng An Vĩnh được xây dựng từ thế kỷ 18. Đây là một trong những ngôi đình có niên đại xây dựng lâu đời và sớm nhất ở tỉnh Quảng Ngãi. Đây cũng là di tích có giá trị lịch sử to lớn, chứng minh chủ quyền của Việt Nam đối với 2 quần đảo Hoàng Sa và Trường Sa. Đình làng An Vĩnh cũng là nơi được 13 dòng họ trên huyện đảo Lý Sơn tổ chức Lễ Khao lề thế lính Hoàng Sa vào ngày 19/3 âm lịch hàng năm. Lễ hội này có ý nghĩa rất quan trọng trong đời sống tâm linh của cư dân ven biển và hải đảo từ nhiều thế kỷ qua, nhằm tri ân những người lính trong Đội hùng binh Hoàng Sa năm xưa đã vâng mệnh triều đình ra quần đảo Hoàng Sa, Trường Sa cắm mốc, dựng bia khẳng định chủ quyền của Việt Nam trên Biển Đông. Đây cũng là nơi thờ cúng Tổ tiên, trở thành nét văn hóa độc đáo của Lý Sơn từ mấy trăm năm trước.

+ Di tích Âm Linh Tự và mộ lính Hoàng Sa (Di tích cấp quốc gia): Âm Linh Tự là nơi thờ tự Đội hùng binh Hoàng Sa, được xây dựng vào giữa thế kỷ XVII, là di tích lịch sử quan trọng trong vấn đề

chứng minh và phản ánh một cách trung thực chủ quyền của Việt Nam đối với quần đảo Hoàng Sa và Trường Sa. Những chuyển hải trình gian nan bằng phương tiện ghe bầu thô sơ đã khiến cho rất nhiều lính Hoàng Sa bỏ mình trên biển. Tưởng nhớ đến họ, người dân trên đảo Lý Sơn xây dựng nên đền Âm Linh Tự để thờ phụng. Từ đó cho thấy, dưới thời Chúa Nguyễn và Triều Nguyễn, quần đảo Hoàng Sa là bộ phận không thể tách rời đối với đất liền và triều đình đã giao trọng trách khai thác và bảo vệ cho Đội Hoàng Sa ở Lý Sơn.

+ Nhà thờ Phạm Quang Ảnh (Di tích cấp tỉnh): Đây là nơi thờ tự Phạm Quang Ảnh Đội trưởng Đội Hoàng Sa hy sinh khi làm nhiệm vụ bảo vệ chủ quyền Việt Nam trên quần đảo Hoàng Sa và Trường Sa. Nhà thờ được xây dựng vào giữa thế kỷ XVII, bố cục phối thờ với dòng họ tổ tiên. Đây là di tích có giá trị giáo dục to lớn cho thế hệ hôm nay và mai sau về tinh thần yêu nước, yêu quê hương, dân tộc và chủ quyền về vang của đất nước Việt Nam ở quần đảo Trường Sa và Hoàng Sa.

+ Nhà Thờ Võ Văn Khiết (Di tích cấp tỉnh): Là nơi thờ tự Đội trưởng Đội Hoàng Sa Võ Văn Khiết đã hy sinh khi làm nhiệm vụ bảo vệ chủ quyền Việt Nam trên quần đảo Hoàng Sa và Trường Sa. Cha Võ Văn Khiết là ông Võ Văn Thắm vốn là lý trưởng làng An Vĩnh đã xin triều đình cho lập đền thờ Võ Văn Khiết tại xóm Vĩnh Thành, xã An Vĩnh, huyện Lý Sơn. Ngôi đền thờ nằm trong khu đất của dòng họ Võ, dân gian quen gọi là miếu ông Thắm. Theo những người già trong tộc họ Võ thì nhà thờ được xây dựng cuối triều Gia Long.

+ Di tích Đền thờ cá ông Lăng Chánh (Di tích cấp tỉnh): Nằm ở thôn Đông, xã An Vĩnh, huyện Lý Sơn, nằm sát bờ biển. Di tích được xây dựng vào thời Minh Mạng, đây là di tích tín ngưỡng quan trọng của vạ chài Lý Sơn. Người Việt có truyền thuyết xem cá ông là hóa thân của mảnh áo Cà sa của Phật bà Quan Âm. Phật bà Quan Âm xé áo Cà sa thành muôn mảnh thả xuống biển hóa phép thành Cá ông, lấy bộ xương Voi ban cho để cá Ông có thân hình to lớn, lại ban phép thả đường bơi lội thật mau để cứu những ngư dân lâm nạn. Hiện nay nơi đây và nhiều lăng cá ông trên đảo Lý Sơn còn lưu giữ nhiều bộ xương cá ông rất lớn.

+ Di tích Đình bà Thiên Y-A-Na (Di tích cấp tỉnh): Là loại kiến trúc nghệ thuật tôn giáo tín ngưỡng. Nằm ở thôn Tây, xã An Hải, huyện Lý Sơn có diện tích khoảng 150m. Mặt hướng về phía Nam và có lối kiến trúc hình chữ tam, chia làm 3 tòa: tiền đường, chính điện và hậu cung, nơi đây còn lưu giữ những mảng chạm khắc gỗ rất đẹp và tinh tế,

sống động. Di tích còn lưu giữ những bảng liễn, câu đối, các pho tượng bằng gỗ, đá - là những tác phẩm có giá trị mỹ thuật cao. Di tích Dinh bà Thiên Y-A-Na là bằng chứng của sự dung hòa văn hóa Việt - Chăm. Do vậy là nơi có giá trị trong nghiên cứu khoa học và tham quan du lịch.

+ Di tích Dinh Tam Tòa (Di tích cấp tỉnh): Là loại kiến trúc nghệ thuật tôn giáo tín ngưỡng. Nằm ở thôn Tây, xã An Hải, huyện Lý Sơn. Di tích được xây dựng dưới thời Gia Long, cảnh quan rất đẹp, bên trong gian chính thờ nữ thần Thủy Long (truyền thuyết là con Long Vương) cùng thờ với Bạch Mã Thái Giám và chư vị ngũ đức. Đây cũng là di tích tín ngưỡng quan trọng của người dân trên đảo Lý Sơn.

+ Nhà trưng bày lưu niệm Đội Hoàng Sa kiêm quản Bắc Hải: Nhà trưng bày lưu niệm Đội Hoàng Sa kiêm quản Bắc Hải nhằm mục đích bảo tồn, gìn giữ và phát huy tác dụng những di sản văn hóa liên quan đến hoạt động của Đội Hoàng Sa vào việc giáo dục truyền thống uống nước nhớ nguồn, ghi nhớ công lao của các vị tiền nhân đối với dân, với nước, góp phần nâng cao nhận thức và trách nhiệm của cán bộ, nhân dân đặc biệt là thế hệ trẻ hôm nay và mai sau trong việc tiếp nối cha anh giữ vững chủ quyền biển đảo. Nhà trưng bày gồm 3 phòng, với tổng diện tích là 180m². Nơi đây trưng bày gần 200 nguồn tư liệu, hơn 100 hiện vật có giá trị khoa học góp phần minh chứng một sự thật lịch sử là quần đảo Hoàng sa, Trường Sa vốn từ lâu là một bộ phận không thể tách rời của lãnh thổ Việt Nam.

+ Chùa Đục: Nằm giữa lưng chừng sườn núi Giếng Tiên. Tọa lạc ngay tiền sảnh của khu thắng cảnh chùa Đục là tượng Quán Thế Âm cao 27 mét, trên con đường dẫn lên các điện thờ cổ kính, rêu phong nằm sâu trong lòng núi. Chùa Đục còn gọi là chùa không sư, theo tương truyền của người theo đạo Phật, Quán Thế Âm từng chọn ngụ ở đây, trần giữ bình yên cho dân đảo tránh được những cơn thiên tai.

+ Di tích Lãng cá Ông (Đông Hải) (Di tích cấp tỉnh): Ngoài các di tích đặc biệt đó, Lý Sơn còn có hàng chục ngôi nhà rường cổ đắp đất, có kiến trúc độc đáo, chạm trổ khắc gỗ còn giữ nguyên. Nhà đắp có tác dụng chống cháy nhà, cách nhiệt (mát vào mùa hè, ấm vào mùa đông). Kiến trúc loại này đều chia làm 3 gian, 2 chái, có 1 đến 2 lớp cửa bàn khoa, trên mái hiên đều có chạm trổ thủng hoặc chạm nổi theo các điển tích hướng đến Nhân - Nghĩa - Lễ - Trí - Tín và Phước - Lộc - Thọ.

- Lễ hội truyền thống:

+ Lễ đua thuyền tứ linh: Diễn ra từ mùng 4 đến mùng 8 Tết Nguyên Đán hàng năm, lễ hội đua thuyền tứ linh không những là một trò vui chơi, giải trí mà còn để tưởng nhớ đến các vị tiền nhân buổi đầu đã khai sinh ra đảo và cầu mong cho quốc thái, dân an. Có tất cả 8 thuyền đua, dài chừng 12m, mang tên 4 con vật tứ linh: Long, Ly (Lân), Quy, Phụng được trang trí, chạm khắc hết sức công phu. Lễ hội có 2 cấp độ: hội đua thuyền của làng và của huyện.

+ Lễ Khao lề thế lính Hoàng Sa (Di sản văn hóa phi vật thể quốc gia): Hằng năm vào dịp cúng việc lễ tức khoảng thời gian từ ngày 10 đến 20 tháng 2 âm lịch, người Lý Sơn làm Lễ Khao lề thế lính Hoàng Sa ở Âm Linh tự vào ngày 16 tháng 3 (âm lịch) nhằm mục đích cầu cho những linh hồn Đội Hoàng Sa được siêu thoát nhằm tri ân những anh hùng vô danh đã vì Tổ quốc hy sinh trên vùng biển đảo.

+ Hội Dồi bóng: Cùng với các sinh hoạt lễ hội đầu năm của xã như tế đình, đua thuyền truyền thống, đô vật, Hội Dồi bóng với nghi thức tổ chức cho thấy đây là một sinh hoạt lễ hội hết sức độc đáo phản ánh đậm nét văn hóa truyền thống. Tất cả các lễ hội ở Lý Sơn tạo điều kiện thuận lợi cho phát triển du lịch văn hóa, du lịch gắn với chủ quyền quốc gia...

- Văn hóa ẩm thực: Đặc sản hành, tỏi: hành, tỏi Lý Sơn có hương vị thơm ngon hơn hành, tỏi các vùng khác. Thương hiệu hành, tỏi Lý Sơn được vang xa trên thị trường trong và ngoài nước. Ngoài ra trên đảo còn có hải sản quý giá như: đôn đột, áo toi, vù biển, vích, vảy (đôi môi) và nhiều loại tôm, cua, ốc, mực ngon không kể xiết. Từ vỏ ốc và san hô người dân chế biến ra hàng trăm đồ mỹ nghệ sinh động và ngộ nghĩnh. Bên cạnh còn có một số đặc sản khác như: bánh ít lá gai; gói tỏi, xào tỏi; rượu tỏi Mồ Côi (tỏi một); ốc biển Lý Sơn; chè rong biển... tạo điều kiện cho phát triển loại hình du lịch ẩm thực.

2.2. Đề xuất mô hình khai thác sản phẩm du lịch biển đảo Lý Sơn

2.2.1. Cơ sở để đề xuất mô hình khai thác các sản phẩm du lịch biển đảo Lý Sơn

- Phát triển du lịch huyện đảo Lý Sơn phù hợp với Quy hoạch phát triển ngành du lịch tỉnh Quảng Ngãi đến năm 2020, tầm nhìn đến năm 2025 của UBND tỉnh Quảng Ngãi, định hướng phát triển Khu du lịch sinh thái biển đảo Lý Sơn là sản phẩm đặc trưng làm tiền đề định vị thương hiệu du lịch cho

tỉnh Quảng Ngãi; phù hợp với Quy hoạch tổng thể phát triển kinh tế - xã hội huyện Lý Sơn mạnh về kinh tế, vững chắc về quốc phòng, an ninh đến năm 2020 xác định phát triển dịch vụ, du lịch là khâu đột phá kinh tế quan trọng đứng thứ hai sau ngành thủy sản.

- Việc xây dựng các sản phẩm du lịch biển đảo Lý Sơn phải xuất phát từ quan điểm đến mục tiêu là thị trường khách du lịch trong nước và quốc tế. Sản phẩm du lịch này hình thành trên cơ sở các nguồn tài nguyên du lịch phong phú của Lý Sơn và chú trọng khai thác vị trí đảo tiên tiêu của đất nước trong mối liên hệ vùng với các điểm du lịch phụ cận với cả nước.

- Dựa trên các đặc trưng văn hóa, thế mạnh về sinh thái cảnh quan và yêu cầu đòi hỏi của thị trường, tạo ra các sản phẩm du lịch mang tính đặc thù, đa dạng hóa và nâng cao chất lượng sản phẩm du lịch biển đảo.

- Xây dựng một số sản phẩm du lịch trọng tâm phải gắn với tiềm năng du lịch biển, trong đó đặc biệt chú trọng các loại hình du lịch thể mạnh nhất và đặc sắc nhất mà thiên nhiên đã ban tặng cho Lý Sơn.

- Tạo ra sản phẩm du lịch mới, hấp dẫn gắn với văn hóa tâm linh, gắn với lễ hội truyền thống, phong tục tập quán làm nông nghiệp trên đảo.

- Mọi phương án khai thác tài nguyên phục vụ phát triển du lịch cũng như phục vụ phát triển kinh tế xã hội khu vực trên đảo đều phải được cân nhắc kỹ trên cơ sở những luận cứ khoa học vững chắc có tính đến mối quan hệ với các ngành có liên quan và tác động đến môi trường tự nhiên và kinh tế xã hội của khu vực, đảm bảo bảo vệ biển đảo, bảo vệ chủ quyền quốc gia.

2.2.2. Đề xuất mô hình khai thác sản phẩm du lịch biển đảo Lý Sơn

Để nâng cao hiệu quả kinh doanh du lịch, cần phải xây dựng những sản phẩm du lịch thích hợp mang những nét độc đáo riêng nhằm hấp dẫn khách du lịch mới và đặc biệt nâng cao số lượng khách du lịch quay trở lại lần thứ hai. Mang lại cho du khách những chuyến du lịch có chất lượng và có trách nhiệm. Việc xây dựng các sản phẩm du lịch biển đảo Lý Sơn thích hợp có thể bằng cách nâng cao chất lượng sản phẩm cũ, tạo các sản phẩm bổ trợ thích hợp hoặc đa dạng hóa sản phẩm du lịch. Trong đó, việc kiểm kê, đánh giá mức độ khai thác tài nguyên, xác định ngưỡng khai thác hợp lý, công tác nghiên cứu thị trường, lựa chọn thị trường mục tiêu, tìm hiểu thị hiếu, tâm lý của khách du lịch, dự báo số lượng khách, tuyên truyền quảng bá có trách

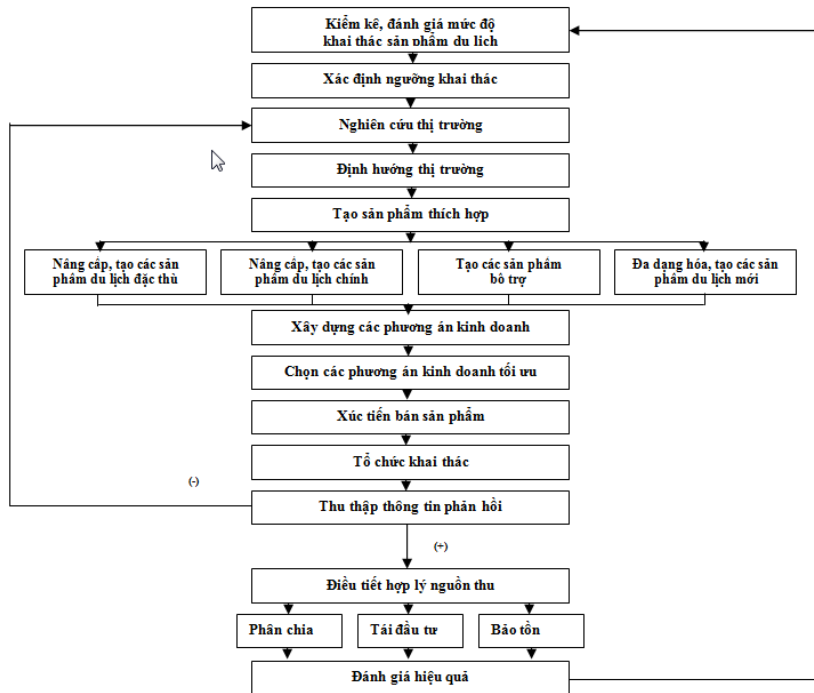
nhiệm, điều tiết hợp lý nguồn thu và đánh giá hiệu quả kinh doanh là những việc làm không thể thiếu, một mô hình kinh doanh và khai thác sản phẩm du lịch cần được thiết lập để giải quyết các vấn đề này.

- Kiểm kê, đánh giá mức độ khai thác các sản phẩm du lịch biển đảo: Hiện tại du lịch Lý Sơn chỉ tập trung khai thác phát triển các sản phẩm du lịch: du lịch tham quan, tìm hiểu văn hóa với các hoạt động tham quan di tích tại địa phương như: Chùa Hang, di tích Âm linh tự, Nhà trưng bày Hoàng Sa kiêm quân Bắc Hải và tham quan cảnh quan sinh thái như: Hang Câu Thạch Động, công Tò vò đá, các miệng núi lửa đã tắt. Đặc biệt, hàng năm người dân mọi miền tìm về Lý Sơn để tham dự Lễ Khao lề thế lính Hoàng Sa. Du lịch biển: chủ yếu là hoạt động tắm biển. Tuy nhiên, bãi biển ở Lý Sơn ít thuận lợi cho tắm biển do nước nông, cát không đẹp, nhiều san hô. Du lịch Lý Sơn phát triển còn chậm, chưa tương xứng với tiềm năng vốn có, sản phẩm du lịch và dịch vụ du lịch quá nghèo nàn.

- Xác định ngưỡng khai thác hợp lý: Du lịch là một ngành kinh tế tổng hợp có định hướng tài nguyên rõ rệt và có nội dung văn hóa sâu sắc, có tính liên ngành, liên vùng và xã hội hóa cao. Chính vì vậy, việc khai thác phát triển các sản phẩm du lịch biển đảo Lý Sơn đòi hỏi có sự nỗ lực chung và đồng bộ của toàn xã hội, hướng tới việc đảm bảo đạt được ba mục tiêu bền vững về mặt kinh tế, xã hội và tài nguyên, môi trường. Đặc biệt là phát triển các sản phẩm du lịch phải phù hợp với “sức chứa” của đảo - đây là yếu tố đảm bảo phát triển du lịch bền vững ở vùng biển đảo. Đối với đảo Lý Sơn, do đặc điểm là một lãnh thổ tương đối độc lập, tách rời lục địa, vì vậy năng lực “cung” cho phát triển thường rất hạn chế về môi trường tự nhiên và văn hóa - xã hội của đảo rất nhạy cảm với những tác động của hoạt động phát triển. Nếu sự cân bằng giữa “cung” và “cầu” cho phát triển bị phá vỡ (phát triển quá giới hạn cho phép về tự nhiên và văn hóa bản địa) thì sẽ tạo ra các xung đột và hậu quả sẽ là sự suy thoái về tài nguyên, ô nhiễm môi trường, ảnh hưởng đến phát triển bền vững nói chung và du lịch bền vững ở đảo nói riêng. Bên cạnh đó, phát triển các sản phẩm du lịch phải phù hợp với phát triển tổng thể của đảo, phải gắn liền với khai thác lợi thế của các hệ sinh thái biển quanh đảo, phải gắn liền với hoạt động bảo tồn các giá trị sinh thái cảnh quan và văn hóa bản địa và cuối cùng là phải gắn liền với công tác đảm bảo an ninh - quốc phòng, bảo vệ chủ quyền biển, đảo thiêng liêng của Tổ quốc.

- Nghiên cứu và định hướng thị trường: Trong quá trình khảo sát tại khu vực nghiên cứu, tiến hành thực hiện các cuộc điều tra khách du lịch quốc tế và nội địa, các thông tin thu thập đã được chọn lọc và xử lý làm cơ sở cho việc định hướng thị trường và xây dựng các sản phẩm du lịch thích hợp. Thị

trường khách du lịch mà Lý Sơn cần hướng đến là Châu Âu, Bắc Mỹ, Châu Úc, Đông Bắc Á và Đông Nam Á. Thị trường nội địa là Hà Nội, Hải Phòng, Quảng Ninh, Thành phố Hồ Chí Minh, Bình Dương, Đồng Nai, Huế, Đà Nẵng, Bình Định, Buôn Ma Thuột...



Hình 1. Sơ đồ đề xuất mô hình khai thác sản phẩm du lịch biển đảo Lý Sơn

Bảng 1. Thị trường khách du lịch Lý Sơn cần hướng đến khai thác

Thị trường khách du lịch		Lượng khách	Chi tiêu	Thời gian lưu trú	Khả năng đến Lý Sơn
Nội địa	- Bắc Bộ: Hà Nội, Hải Phòng, Quảng Ninh...	**	***	***	***
	- Nam Bộ: Tp Hồ Chí Minh, Bình Dương, Đồng Nai	*	***	***	**
	- Miền Trung - Tây Nguyên: Huế, Đà Nẵng, Bình Định, Buôn Ma Thuột, Kon Tum...	***	**	**	***
Châu Âu	Đức, Anh, Pháp...	*	***	***	*
Bắc Mỹ	Mỹ, Canada...	*	***	***	*
Đông Bắc Á	Nhật Bản, Hàn Quốc, Đài Loan, Trung Quốc...	*	**	***	**
Đông Nam Á	Thái Lan, Malaysia, Singapore...	*	**	***	**
Châu Úc	Úc, New Zealand...	*	***	***	*

Ghi chú: * mức thấp nhất ** mức trung bình *** mức cao nhất

- Tạo sản phẩm du lịch thích hợp: Hiện nay sản phẩm du lịch biển đảo Lý Sơn còn nghèo nàn, chủ yếu là tham quan thắng cảnh. Việc đầu tư cơ sở hạ tầng mới chỉ bắt đầu, phần lớn còn khai thác tự nhiên, chưa tạo ra sản phẩm du lịch biển đảo độc

đáo, có sức hút du khách. Đánh giá những yếu tố cấu thành nên sản phẩm du lịch và những lợi thế ở Lý Sơn cho thấy có thể phát triển tốt các sản phẩm du lịch sau:

+ Sản phẩm đặc thù: bao gồm du lịch gắn với chủ quyền quốc gia, du lịch san hô, du lịch địa chất và “du lịch Tỏi”:

Du lịch gắn với chủ quyền quốc gia: Tiềm năng và cơ sở phát triển: Lý Sơn có nhiều di tích gắn với chủ quyền quần đảo Hoàng Sa, Trường Sa của Việt Nam; Lễ Khao lề thế lính Hoàng Sa là di sản văn hóa phi vật thể Quốc gia, hàng năm thu hút được rất nhiều khách du lịch đến Lý Sơn. Biển đảo và chủ quyền biển đảo là vấn đề được quan tâm không chỉ trong nước mà cả trên thế giới. Nội dung khai thác: Trọng tâm khai thác là Lễ Khao lề thế lính Hoàng Sa, phát triển các sản phẩm du lịch gồm: Tìm hiểu về chủ quyền biển đảo Tổ quốc thông qua Lễ Khao lề thế lính Hoàng Sa và các di tích gắn với Đội Hoàng Sa kiêm quản Bắc Hải; Tìm hiểu các nghi lễ của Lễ Khao lề thế lính Hoàng Sa; Tham gia vào lễ hội và các sinh hoạt văn hóa như: lễ cầu siêu, hội hoa đăng, hát bội, múa lân, lễ rước và lễ hội đua thuyền tứ linh truyền thống; Tham gia vào các trò chơi dân gian khác tại địa phương; Tham quan các di tích gắn với hải đội Hoàng Sa tại Lý Sơn: Di tích Âm linh tự và mộ lính Hoàng Sa, nhà trưng bày Hoàng Sa kiêm quản Bắc Hải.

Du lịch san hô: Tiềm năng và cơ sở phát triển: Biển Lý Sơn là một trong những bãi biển có nhiều loại san hô quý, đặc biệt là san hô đen mà không phải bãi biển nào cũng có được; Du lịch lặn biển ngắm san hô là một sản phẩm du lịch còn khá mới mẻ ở Việt Nam chưa được nhiều người biết đến, trong tương lai nếu phát triển tại Lý Sơn sẽ thu hút được nhiều khách du lịch đến với Lý Sơn. Nội dung khai thác: Khai thác tiềm năng san hô ở vùng bờ biển Lý Sơn phát triển các sản phẩm du lịch như câu cá và lặn biển ngắm san hô, ngắm san hô bằng thuyền đáy kính.

Du lịch địa chất: Tiềm năng và cơ sở phát triển: Lý Sơn là đảo được hình thành của núi lửa, trên đảo còn nhiều dấu tích của núi lửa phun trào, đây là một sản phẩm du lịch khá độc đáo đối với một khu du lịch biển. Nội dung khai thác: Tìm hiểu lịch sử hình thành, phát triển của đảo Lý Sơn; Khám phá, nghiên cứu khoa học về địa chất trên đảo Lý Sơn; Tham quan các dấu tích phun trào của núi lửa trên đảo Lý Sơn, khám phá những bãi biển dưới chân núi lửa, những lớp địa chất tại bờ biển Lý Sơn, các dãy núi đá hình thành từ sự phun trào của núi lửa, những lớp nham thạch do dung nham hình thành, hồ treo chứa nước ngọt trên đỉnh núi lửa, những rặng đá ngầm xung quanh đảo; Các sản phẩm lưu niệm từ đá núi lửa, nham thạch.

Du lịch Tỏi: Tiềm năng và cơ sở phát triển: Lý Sơn được ví như “Vương quốc tỏi”, tỏi ở Lý Sơn được nhiều người biết đến; Việc phát triển du lịch tỏi sẽ thu hút được nhiều khách du lịch đến Lý Sơn, đồng thời thúc đẩy hoạt động sản xuất và kinh doanh buôn bán của cư dân. Nội dung khai thác: Các sản phẩm du lịch khai thác từ tỏi tham gia các hoạt động trải nghiệm như trồng tỏi, thu hoạch tỏi; Khu nghỉ dưỡng gắn với trang trại trồng tỏi; Các spa làm đẹp từ tỏi; Các sản phẩm lưu niệm từ tỏi; Tổ chức lễ hội tỏi: Nghiên cứu tổ chức lễ hội tỏi vào một hoặc một vài ngày định kỳ trong năm vào mùa thu hoạch tỏi. Các hoạt động tại lễ hội tỏi như: Thi tỏi đẹp; Thi tết tỏi; Tổ chức các cuộc thi về tỏi; Tổ chức các trò chơi từ tỏi... Giới thiệu và bán sản phẩm tỏi cho khách du lịch.

+ Sản phẩm chính: bao gồm du lịch biển, du lịch homestay, du lịch văn hóa, du lịch sinh thái:

Du lịch biển: Khai thác tiềm năng du lịch biển, phát triển các sản phẩm, dịch vụ chính bao gồm: Nghỉ dưỡng theo mô hình resort: Đây là loại hình du lịch phổ biến ở các khu vực biển, đảo trên thế giới cũng như Việt Nam hiện nay và trong giai đoạn tới đây. Đối tượng phục vụ chủ yếu là các khách du lịch cao cấp trong và ngoài nước. Các hoạt động lặn biển, tắm biển, câu cá; Các loại hình thể thao biển như lặn biển, lướt sóng, du thuyền...; Các kỳ nghỉ cuối tuần phục vụ khách du lịch nội tỉnh; Các kỳ nghỉ tuần trăng mật...

Du lịch homestay: Được xác định là loại hình du lịch chính ở Lý Sơn. Đây là loại hình du lịch thích hợp phát triển ở Lý Sơn và không đòi hỏi quá nhiều về kinh phí đầu tư. Khách du lịch sẽ “cùng ăn, cùng ở, cùng du lịch” với người dân bản địa, trải nghiệm cùng nông dân thu hoạch, trồng tỏi, cùng người ngư dân đảo đi thuyền thúng đánh bắt cá rồi mang về tự chế biến, nấu nướng... như những dân làng chài thực sự. Người dân chính là “hướng dẫn viên du lịch” đưa khách du lịch tham quan, tìm hiểu văn hóa, tham quan di tích tại địa phương. Đối tượng phục vụ chủ yếu là các khách du lịch trung cấp, bình dân và khách du lịch nước ngoài.

Du lịch văn hóa: Tham quan di tích lịch sử văn hóa, tìm hiểu về biển đảo Tổ quốc, các di tích tiêu biểu: di tích lưu giữ dấu ấn của Đội hùng binh Hoàng Sa giữ nước từ ngàn xưa, chùa Hang, di tích Âm linh tự, Nhà trưng bày Hoàng Sa kiêm quản Bắc Hải. Du lịch lễ hội: Khai thác các lễ hội truyền thống tại địa phương như: Hội hoa đăng, hát bội, múa lân, lễ rước và lễ hội đua thuyền tứ linh truyền

thống. Nghiên cứu văn hóa đời sống dân cư và tham quan các nhà cổ tại Lý Sơn.

Du lịch sinh thái: Du lịch sinh thái gắn với biển: bao gồm các hoạt động tham quan hệ sinh thái biển, khám phá những bãi biển dưới chân núi lửa (rặng san hô, phong cảnh biển...). Du lịch sinh thái nông nghiệp: Tham quan các cánh đồng tỏi. Du lịch tham quan các cảnh quan tự nhiên: Cổng Tò Vò đá, hang động, dấu tích phun trào của núi lửa trên đảo Lý Sơn, các dãy núi đá hình thành từ sự phun trào của núi lửa tạo nên những cảnh quan hùng vĩ, những lớp nham thạch có hình dạng lạ mắt, dấu tích do dung nham hình thành, hồ treo chứa nước ngọt trên đỉnh núi lửa, những rặng đá ngầm xung quanh đảo là điều kiện thuận lợi cho các loài thủy tộc sinh sống...

+ Sản phẩm bổ trợ: bao gồm du lịch mua sắm, vui chơi giải trí và du lịch ẩm thực:

Du lịch mua sắm, vui chơi giải trí: Mua sắm các sản vật địa phương như tỏi, các đồ thủ công mỹ nghệ làm từ ốc biển, san hô đen; Vui chơi giải trí theo mô hình công viên chuyên đề tại các khu, điểm du lịch.

Du lịch ẩm thực: Nghiên cứu và thưởng thức các đặc sản ẩm thực của Lý Sơn.

+ Đa dạng hóa, tạo ra sản phẩm du lịch mới: Đa dạng hóa, tạo ra sản phẩm du lịch mới, hấp dẫn đặc trưng, đã được xác định với các loại hình du lịch, bảo tồn thiên nhiên, các di tích lịch sử văn hóa, du lịch giải trí như: lặn ngắm san hô, du thuyền, lướt ván.

- Bước tiếp theo của mô hình này là xây dựng các phương án kinh doanh và chọn phương án kinh doanh tối ưu để khai thác phát triển các sản phẩm du lịch trên có hiệu quả cao.

- Xúc tiến bán sản phẩm và tổ chức khai thác: Thời gian qua công tác tuyên truyền quảng bá du lịch ở Lý Sơn chưa đạt được hiệu quả cao và chưa thường xuyên. Vì vậy, công tác xúc tiến du lịch cần tiến hành như sau:

+ Ngành du lịch Quảng Ngãi, mà đặc biệt là các đơn vị kinh doanh du lịch tại Lý Sơn, các đơn vị kinh doanh du lịch nên tăng cường nguồn kinh phí đầu tư nâng cao chất lượng các sản phẩm và dịch vụ du lịch, công tác tổ chức, lưu trữ và phát triển nguồn lực thông tin phục vụ hoạt động du lịch, chú trọng thông tin tuyên truyền quảng bá tới du khách. Sở Văn hóa Thể thao và Du lịch Quảng Ngãi đóng vai trò là cơ quan chủ quản điều hành quản lý và kết nối thông tin du lịch, liên kết, chia sẻ thông tin giữa các đơn vị, xây dựng cơ sở dữ liệu du lịch dùng chung, kiểm tra giám sát thông tin tuyên truyền,

quảng bá của các doanh nghiệp du lịch trên địa bàn tỉnh, và các tỉnh thành trong toàn quốc.

+ Trang web của Lý Sơn và các doanh nghiệp du lịch phải được cập nhật thường xuyên, đảm bảo sự đa dạng phong phú về nội dung và hình thức. Thông tin phải đầy đủ, chính xác, hình ảnh, ngôn ngữ dễ hiểu, dễ gây ấn tượng. Mỗi doanh nghiệp phải luôn xác định khách hàng (khách du lịch) là mục tiêu, là điều kiện sống còn không chỉ của ngành du lịch, mà cũng là điều kiện tồn tại của bản thân doanh nghiệp; tự xây dựng cho mình một mô hình kết hợp kinh doanh trên mạng với kinh doanh truyền thống; tăng cường việc giao dịch và thanh toán trực tuyến trên mạng; trao đổi, kết nối các trang web trong cùng lĩnh vực.

+ Tăng cường công tác thông tin tuyên truyền quảng bá du lịch trên báo điện tử, phát thanh truyền hình giới thiệu các điểm du lịch nổi tiếng Lý Sơn... đồng thời giới thiệu tất cả các điểm di tích lịch sử, danh lam thắng cảnh của địa phương lên mạng để du khách trong và ngoài nước biết đến Lý Sơn... mà họ nên đến, có như vậy du lịch Lý Sơn mới trở thành điểm du lịch hấp dẫn và bền vững.

+ Tổ chức các hội nghị, hội thảo, hội famtrip, nói chuyện chuyên đề, tìm hiểu về lịch sử địa phương, bồi dưỡng kiến thức văn hóa du lịch, tài nguyên du lịch, môi trường du lịch, quyền lợi và trách nhiệm của người dân từ hoạt động du lịch... Từ đó giúp người dân có ý thức hơn trong việc bảo tồn, giữ gìn tài nguyên du lịch, giữ gìn cảnh quan môi trường, tích cực tham gia công tác xã hội hóa du lịch, phát triển du lịch theo hướng bền vững.

+ Hỗ trợ quảng bá trên báo và Tạp chí du lịch về sản phẩm du lịch Lý Sơn; in tập gấp giới thiệu sơ đồ và thông tin du lịch Lý Sơn; hỗ trợ thiết kế website giới thiệu về du lịch đảo Lý Sơn. Xây dựng hệ thống chỉ dẫn về giao thông, thông tin về điểm du lịch hoặc những bảng chỉ dẫn về an ninh, an toàn... ở những điểm, khu du lịch.

- Thu thập thông tin phản hồi từ khách du lịch: Từ trước tới nay, tầm quan trọng của công tác thu thập phản hồi từ du khách thường bị đánh giá thấp. Song, thực tế thì đây chính là một công cụ hữu ích và quan trọng để các nhà cung cấp dịch vụ du lịch có thể phục vụ khách tốt nhất, qua đó thu hút nhiều du khách hơn nữa. Việc điều tra, khảo sát để thu thập những thông tin về lai lịch, nhu cầu và mức độ hài lòng của khách du lịch đối với các sản phẩm du lịch Lý Sơn là rất quan trọng. Dựa vào phản hồi của khách, chúng ta có thể điều chỉnh các sản phẩm cung cấp và phối hợp các chiến lược marketing

khác nhau để đảm bảo sản phẩm sẽ tiếp tục đáp ứng nhu cầu của họ. Bằng việc khuyến khích du khách đưa ra quan điểm của mình về sản phẩm, dịch vụ hoặc trải nghiệm du lịch, không những chúng ta có cơ hội hoàn thiện việc cung cấp sản phẩm và dịch vụ của mình mà còn giảm thiểu được các vấn đề (và phàn nàn của khách) ngay từ ban đầu.

- Điều tiết hợp lý nguồn thu: Đây là một trong những việc làm rất quan trọng có tính chất quyết định đối với việc kinh doanh và khai thác sản phẩm du lịch bền vững. Trong đó cần cân nhắc tới việc phân chia lợi nhuận hợp lý giữa các bên liên quan cùng tham gia phát triển và khai thác các sản phẩm du lịch. Nhất thiết phải dành một phần nguồn thu cho công tác bảo tồn và tái đầu tư lại cho phát triển du lịch.

- Đánh giá hiệu quả: Đánh giá hiệu quả là bước cuối cùng của mô hình khai thác sản phẩm du lịch, bao gồm việc đánh giá các lợi ích và các ảnh hưởng không tốt do hoạt động du lịch để khai thác sản phẩm du lịch một cách thích hợp hơn cho giai đoạn tiếp theo. Để phát huy tính hiệu quả và tính đồng bộ trong các hoạt động triển khai, khai thác phát triển các sản phẩm du lịch biển đảo Lý Sơn, xin đề xuất một số kiến nghị sau: cần có chiến lược phát triển sản phẩm du lịch biển đảo, đồng thời phải xác định thị trường phù hợp để có hiệu quả kinh tế cao và lâu dài; có biện pháp đánh giá hiệu quả kinh tế phù hợp trên nguyên tắc đa dạng hóa trong khai thác sản phẩm để tạo nguồn thu tương xứng tiềm năng và ổn định lâu dài; nhanh chóng có chính sách khai thác hợp lý và đa dạng hóa sản phẩm du lịch biển đảo để tạo sức hấp dẫn chung từ các thể mạnh tài nguyên; cần có nghiên cứu phù hợp đánh giá ảnh hưởng của từng loại sản phẩm du lịch đối với các mặt văn hóa

xã hội của địa phương để giảm thiểu tác động tiêu cực và có biện pháp thích hợp đẩy mạnh xã hội hóa du lịch để tạo sức hấp dẫn chung của sản phẩm du lịch biển đảo.

3. Kết luận

Lý Sơn đang chiếm hữu những tiềm năng về tài nguyên có triển vọng to lớn để phát triển du lịch trở thành ngành kinh tế chủ lực cho hòn đảo này. Triển vọng, cơ hội mở ra gắn liền với thách thức không thể xem nhẹ. Mô hình khai thác phát triển sản phẩm du lịch biển đảo Lý Sơn suy cho cùng phải phục vụ cuộc sống cho người dân Lý Sơn ngày càng tốt hơn đồng thời giữ được lâu dài, bền vững cho các thế hệ khách du lịch trong tương lai được thụ hưởng những giá trị tinh túy của Lý Sơn.

Tài liệu tham khảo

- [1] Nguyễn Thanh Tường (2013), “Đánh giá SWOT đối với phát triển du lịch ở các đảo từ Quảng Trị đến Quảng Ngãi”, Tạp chí Khoa học - Trường Đại học Quảng Nam, số 03, tr 109-119.
- [2] UBND huyện Lý Sơn (2014), Niên giám thống kê các năm, Lý Sơn.
- [3] UBND tỉnh Quảng Ngãi (2012), Quy hoạch tổng thể phát triển kinh tế - xã hội huyện Lý Sơn mạnh về kinh tế, vững chắc về quốc phòng, an ninh đến năm 2020, Quảng Ngãi.
- [4] UBND tỉnh Quảng Ngãi (2014), Quy hoạch tổng thể phát triển du lịch tỉnh Quảng Ngãi đến năm 2020, định hướng đến năm 2025, Quảng Ngãi.
- [5] UBND tỉnh Quảng Ngãi (2014), Quy hoạch sử dụng đất đến năm 2020, kế hoạch sử dụng đất 5 năm kỳ đầu (2011-2015) huyện Lý Sơn, Quảng Ngãi.

RESEARCHING A PROPOSED MODE FOR THE TOURISM PRODUCTS OF LY SON ISLAND

Abstract: The Central Coastal Strip is one of the areas characterized by a variety of valuable natural resources which help to develop various economic sectors such as transportation, port service, fishery, aquaculture and tourism. Especially, Ly Son island in Quang Ngai province has unique scenery with its sandy beaches and highly valuable island and marine ecology. The development of Ly Son island tourism plays a very important role not only in the socio-economic aspect but also in ecology, environment and national security. Over the past time, despite the attention of the local authorities as well as the concern of the tourism sector management, Ly Son island tourism products have not been effectively exploited in correspondence with its existing status and potential. Therefore, researching a proposed mode for Ly Son island tourism products is a task of scientific and practical significance.

Key words: Ly Son; island and marine ecological value; island and marine tourism; island and marine tourism product; mode.